

Промежуточная аттестация 7 класс

A1. В чём проявляется сходство клеток грибов, растений и животных?

- 1) в отсутствии лизосом
- 2) в наличии оформленного ядра
- 3) в наличии пластид
- 4) в отсутствии клеточной стенки

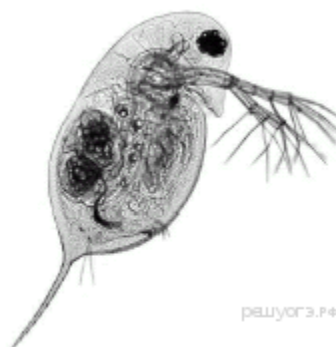
A2. Какой одноклеточный организм относят к царству Животные?

- 1) амёбу
- 2) хлореллу
- 3) хламидомонаду
- 4) дрожжи

A3. Чем покрыто снаружи тело свободноживущих плоских червей?

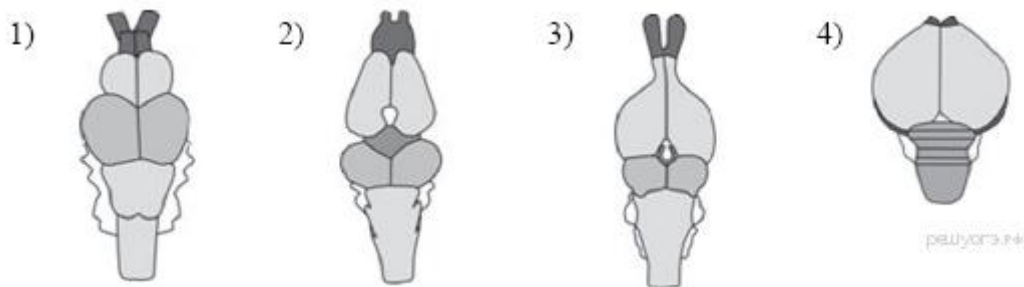
- 1) более плотным слоем цитоплазмы
- 2) удлинёнными клетками с ресничками
- 3) клетками, на которые не действуют пищеварительные ферменты
- 4) известковой раковиной

A4. К какому классу членистоногих относится представленное на фотографии животное?



- 1) Многоножки
- 2) Ракообразные
- 3) Паукообразные
- 4) Насекомые

A5. На каком рисунке изображён головной мозг птиц?



1) 2) 3) 4)

A6. У птиц, в отличие от пресмыкающихся, быстро вырабатываются различные условные рефлексы, что связано с высоким развитием у них

- 1) обмена веществ
- 2) полушарий переднего мозга
- 3) продолговатого мозга
- 4) мозжечка

A7. Взаимоотношения жуков-плавунцов и мальков рыб относят к

- 1) симбиозу
- 2) паразитизму
- 3) хищничеству
- 4) нахлебничеству



A8. Взаимоотношения между организмами, при которых группы особей (бактерии, грибы, растения, животные) связаны друг с другом отношениями пища — потребитель, — это

- 1) круговорот веществ
- 2) продуцент
- 3) экосистема
- 4) пищевая цепь



A9. Примером действия какого фактора является обгрызание зайцами коры молодых лиственных деревьев в лесу? 1) биотического 2) суточного 3) антропогенного 4) абиотического

Задание 22 № 2089. Верны ли суждения о приспособленности птиц к полёту?

A10

А. У птиц в наибольшей степени развиты большие грудные мышцы, опускающие крылья.

Б. Кисть птиц имеет три недоразвитых пальца, сокращением числа пальцев достигается компактность верхней конечности.

- 1) верно только А
- 2) верно только Б
- 3) верны оба суждения
- 4) оба суждения неверны

A11. Верны ли следующие суждения о царстве животных?

А. Некоторые многоклеточные животные способны к фотосинтезу.

Б. Все водные животные хищники.

- 1) верно только А
- 2) верно только Б
- 3) верны оба утверждения
- 4) оба утверждения неверны

A12. Чем животные отличаются от растений? Выберите три верных ответа из шести и запишите цифры, под которыми они указаны.

- 1) активно передвигаются
- 2) растут в течение всей жизни
- 3) создают на свету органические вещества из неорганических
- 4) не имеют плотных клеточных стенок из клетчатки
- 5) потребляют готовые органические вещества
- 6) являются производителями органических веществ

A13. Установите соответствие между организмом и типом животных, к которому его относят. Для этого к каждому элементу первого столбца подберите позицию из второго столбца. Впишите в таблицу цифры выбранных ответов.

ОРГАНИЗМ	ТИП ЖИВОТНЫХ
А) белая планария	1) плоские черви
Б) дождевой червь	2) круглые черви
В) печёночный сосальщик	3) кольчатые черви
Г) человеческая аскарида	
Д) свиной цепень	

Запишите в строку ответов выбранные цифры под соответствующими буквами.

А	Б	В	Г	Д

A14. Установите соответствие между перечисленными характеристиками животных и животными, к которым они относятся. Для этого к каждому элементу первого столбца подберите позицию из второго столбца. Впишите в таблицу цифры выбранных ответов.

ХАРАКТЕРИСТИКИ	ЖИВОТНОЕ
А) имеет один круг кровообращения	1) пресноводный окунь
Б) продукт выделения — мочевины	2) зелёная лягушка
В) дыхание кожно-лёгочное	
Г) имеет чешую	
Д) имеет чётко выраженные пояса конечностей и свободные конечности	
Е) имеет боковую линию	

Запишите в ответ цифры, расположив их в порядке, соответствующем буквам:

А Б В Г Д Е

A15. Вставьте в текст «Аскарида» пропущенные термины из предложенного перечня, используя для этого числовые обозначения. Запишите в текст цифры выбранных ответов, а затем получившуюся последовательность цифр (по тексту) впишите в приведённую ниже таблицу.

Аскарида

Аскариды — крупные _____ (А) черви, их длина может достигать 40 сантиметров. Наиболее часто поражают органы желудочно-кишечного тракта, вызывают _____ (Б). Излюбленным местом обитания взрослых особей является тонкая кишка. Аскариды — двуполые. Аскариды свободно продвигаются по ходу _____ (В) тракта, поэтому могут заползти в органы _____ (Г) системы, вызвав тем самым удушье. Заразиться можно, съев немытые овощи или фрукты. Постоянное нахождение паразитов в кишечнике приводит к _____ (Д) стенки кишечника.

Перечень терминов: 1) аскаридоз2) дисбактериоз3) желудочно-кишечный4) дыхательный5) воспаление6) двуполоый7) гермафродит8) круглый9) кольчатый

A16. Пользуясь таблицей «Состояние жизненных процессов млекопитающих во время спячки» и знаниями курса биологии ответьте на следующие вопросы:

- 1) Опускается ли температура тела животных ниже 0 градусов?
- 2) Кто из перечисленных животных в норме больше тратит энергии?
- 3) Кто из перечисленных животных больше остальных теряет в весе и почему?

Состояние жизненных процессов млекопитающих во время спячки

Название животного	Пuls в минуту		Температура тела		% потери в весе
	в норме	при спячке	в норме	при спячке	
Ёж	75	25	34-37	1,8-4,3	31,2
Летуча мышь	420	16	37-38	0,1-5,0	33,5
Хомяк	150-200	12-15	38-39	4-5	35
Жёлтый суслик	100-350	5-19	37,0	0,7-2,0	37-39

Запишите в ответ цифры, расположив их в порядке, соответствующем буквам:

А Б В Г Д

A17. В чем отличие в строении сердца и крови земноводных и млекопитающих животных?

A18. Назови четыре признака класса Птиц, связанных с полетом?

A19. Почему борьба с колорадским жуком не приносит ощутимых результатов?